



久万高原町

第55号
令和2年5月
(2020)

社協だより

右見ても 左見ても
笑顔!笑顔!笑顔!



久万高原町
いっぱいあります

みんなで目指す
ふだんのくらしの
しあわせ



直瀬小学校と陽だまりサロン直瀬の交流会 (関係記事 P5)

社会福祉法人久万高原町社会福祉協議会 令和2年度事業計画

基本理念 「温もりと安らぎのある住みやすい福祉のまち みんなでつくる久万高原」

基本方針

本年度最終年度となる「第3次ともに輝く元気プラン（地域福祉活動計画）の活動評価を踏まえながら、住民自らが気付き、それぞれが役割を持ち、支え合いながら自分らしく活躍できる地域コミュニティづくりを共に推進できるよう「第4次ともに輝く元気プラン」の策定を行います。

また、住民活動で担いきれない専門性を有する地域課題や、様々な事柄が絡み合った個人や世帯のしんどい思いを丸ごと受け止められる相談の場を作るため、民生児童委員をはじめ、各社会福祉施設、NPO 団体、教育行政他専門機関、異業種との連携・協働を促進するとともに、久万高原町とのパートナーシップ強化を図ります。

さらに、すべての住民が個人として尊重され、権利が守られるよう「地域福祉権利擁護センター」を新設し、介護保険・障害者自立支援事業他、福祉サービスの整備・充実を目指すとともに、大規模な災害に備え、社協が果たす役割を再確認し、地域住民の暮らしの支援体制強化に努めます。

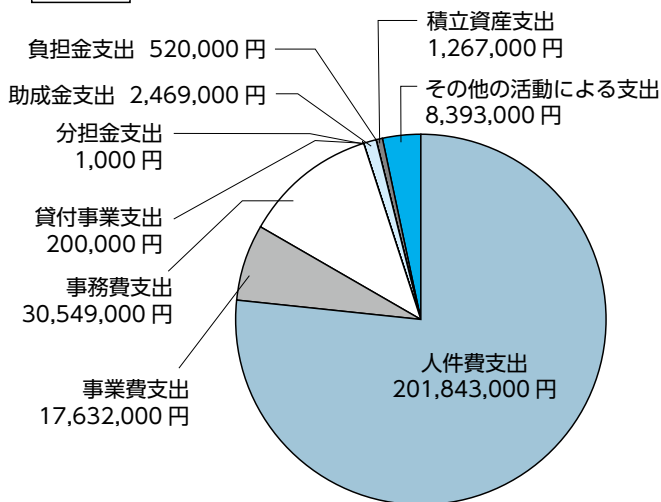
重点目標

- 1. 地域福祉活動計画の着実な推進**
○第3次地域福祉活動計画の評価を踏まえた第4次計画の策定
- 2. 社会福祉法人との連携による「地域における公益的な取り組み」の具現化**
○取組の具現化に向けた検討の継続と連携基盤の強化
- 3. 災害時に備えた支援体制の強化**
○災害ボランティアセンター設置・運営訓練の実施と、災害対応・災害ボランティアセンターマニュアルの見直し

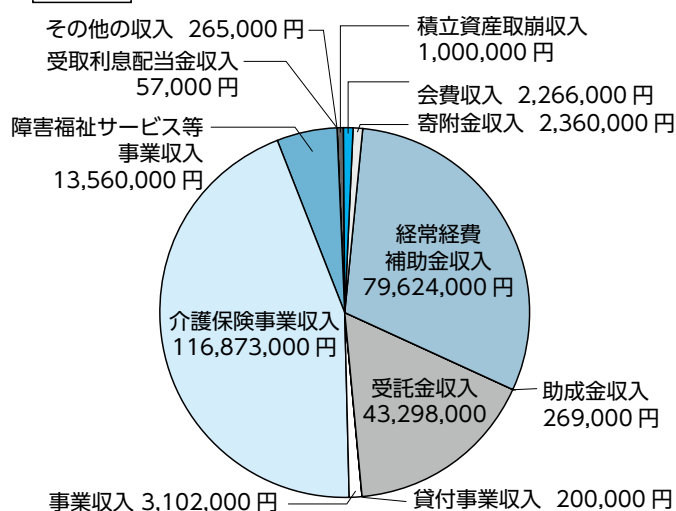


令和2年度 一般会計収支予算

支出 合計 262,874,000 円



収入 合計 262,874,000 円



在宅福祉課長

渡部 亜矢

個性豊かな職員と力を合わせて、「キラリ💎」と光るサービスを提供できるように頑張りますので、よろしくお願いいたします。



総務・地域福祉課長

菅 将朝

今年度より総務・地域福祉課を担当させていただくこととなりました。住み慣れた地域で生活を送ることができるよう日々努めて参りますので、今後ともご指導ご協力賜りますようお願い申し上げます。



事務局長

小倉 仁美

この度、事務局長を拝命いたしました。誰もが住みやすい福祉のまちづくりを目指し、全職員で力を合わせ、取り組んでまいりたいと思います。地域のみなさま、各関係機関のみなさまのご理解・ご協力をよろしくお願いいたします。

令和2年度 久万高原町社会福祉協議会役職員配置 (令和2年4月1日現在)

会 長 橋本 広綱
副会長 天野 美子

理 事： 8名 (会長・副会長含む)
評議員：14名 監 事： 2名

事務局長 小倉 仁美

本 所

総務・地域福祉課

総務・地域福祉課長	菅 将朝
総務係 班長	相原 美奈
総 務 係	正岡 俊彦 大羽 真弓
地域福祉活動係 班長	釣井ひとみ
地域福祉活動係	住野 翔一 西森 友紀 高岡 史匡

在宅福祉課

在宅福祉課長	渡部 亜矢
居宅介護班長	日野 大樹
居宅介護支援係	笹井 学 沖田 勝也 西野 恵子
障害者相談支援係	宮内 由理
訪問介護係	西森 久美 高橋 恵美 菅 由美
配食サービス係	菅 信一 (兼務)
通所介護係	吉田えり子 河口 祐亮 浅木 里恵 (兼務)
	石丸千恵美 黒田佐代子 高木 博子 倉橋 真未 大堀 法子
訪問介護員	大野ゆり子 三好 安子 (兼務) 高岡 末子 光田 秀子
	土居 千草 藤岡エリ子 目戸ひろみ 沼田 陽子 山口美智子
	川崎 恵子 國安 和代 成川美喜恵 西森 昌子 丸山 瑠衣

久万支所

支所長兼地域福祉活動係	山之内砂有美
総務・地域福祉活動係	渡部 育美 大柳 由香
人工透析患者送迎・外出支援サービス係	武智 薫 大野 次夫 山内 弘 板崎登志文
	大野 忠秋 菅 信一 (兼務) 石割 真一

面河支所

支所長兼地域福祉活動係	石原 揚三
通所介護係	片岡 裕貴 岡田みどり 浅木 里恵 (兼務) 森田 美鈴
	中川 好子 中川 早苗 門田なつみ
支援ハウス生活援助員	近藤 幸子 峯本 満子 山辺由紀美 菅 久美 中川 忠雄

柳谷支所

支所長兼通所介護係	山下 由美	通所介護係	三好 安子 (兼務) 高橋 益子
地域福祉活動係	大羽 有子		土居 恵

正規職員=ゴシック ・再雇用・契約・パート職員=明朝

柳谷支所長



山下 由美

4月から社協柳谷支所長として地元に戻りました。地元の方々に助けていただきながら精一杯頑張りたいと思いますので、よろしくお願い致します。

面河支所長



石原 揚三

1月から、支所長をさせていただいております。まだまだ未熟者ですが精一杯頑張りますので、地域のみなさま、気軽に声をかけていただき色々な声をお聞かせください。

久万支所長



山之内砂有美

4/1付で、久万支所へ異動となりました。微力ですが、一生懸命に努めて参りたいと思いますので、みなさまのご指導並びにご協力を賜りますよう、よろしくお願い致します。

地域福祉権利擁護センター開設しました！

- 開設日：令和2年4月1日～
- 開設場所：久万高原町社会福祉協議会 本所内

高齢者や障がいのある方他、すべての住民のみなさまの「当たり前権利を守る」ための相談機関です。

- ・一人暮らしだから老後の生活が不安。
- ・私がいなくなったら障がいのあるうちの子の生活はどうなるの？
- ・物忘れが増えてきてお金の管理が心配。



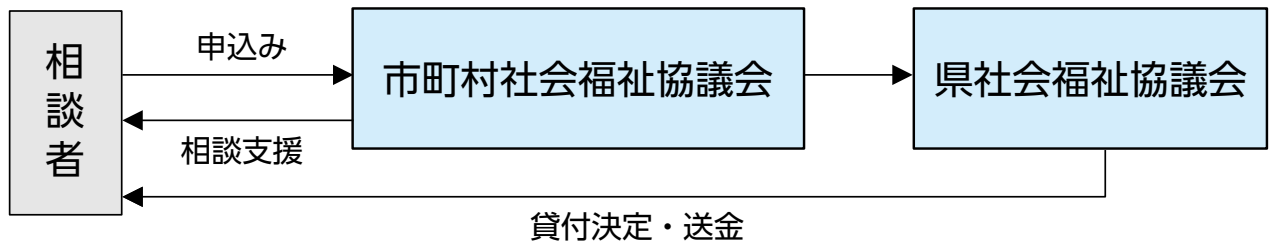
～ など、お気軽にご相談ください。～

<久万高原町委託事業>

一時的な資金の緊急貸付に関するご案内

新型コロナウイルス感染症の影響による休業や失業で生活資金にお悩みの方々に向けた、緊急小口資金等の特例貸付を実施しています。

貸付手続きの流れ



<詳しい内容は、久万高原町社会福祉協議会本所又は、最寄りの支所までご相談ください。>

～地域ワクワク通信～

ずっと憧れてた「そば打ち」を楽しみました

「そば打ちって難しいですね。」と言ったところ「簡単よ。私は毎年年越しそばも打つよ。教えてあげよか。」ということで、直瀬の小倉ひろ子さんにそば打ちを教えていただきました。

「かんたんよ。」と言って楽しんでいる方から教わる事、大切なポイントです。本当に簡単に楽しくそば打ちできました。

畑野川産そば粉を使って自分で打ったそばでの年越しが目標です。私たちに、みなさんのいろいろな特技・秘伝も教えてください。

社協だよりに地域住民さんが作る広告コーナーを作ります。「うちの地域で、私たちのグループで〇〇します。」情報をご連絡ください。



1月
27日(月)

盲導犬キャラバンが柳谷小学校へ



盲導犬のお仕事について学び、私たちにできる事を考えてみました。

目が見えない人の移動をお手伝いする盲導犬、すごく可愛いけどみんなお仕事をしています。「触らない・餌をあげない・目をみつめない」これは大事な約束です。

もし目の見えない人が歩いていてハンカチを落とした時、かきこい盲導犬でもそれに気づき教える事はできないかもしれません。いろいろな場面で「自分にお手伝いできる事があるかもしれない。」そんな気持ちで生活できたらいいですね。



福祉学習
×
地域

子供たちの福祉学習機会の提供に向けて今後も取り組んでいきます!



新型コロナウイルスの感染拡大に伴い、福祉学習会の提供づくりに向けた活動も停滞している状況にありますが、今年度も引き続き子供たちが福祉について学べるよう、活動から福祉について学ぶ機会を提供していきたいと考えています。

『うちのサロンにきて一緒に活動（ふれあい活動）してみんげ〜!』『うちの地域（福祉）活動イベントと一緒にやってみんげ〜!』等の声を届けて頂き、地域と共に歩む福祉学習機会の展開に繋がれば幸いですので、お気軽にお声かけください。

表紙写真の紹介

直瀬小学校の児童のみなさんとの交流会がありました。

今年初めての雪らしい雪が降る中、陽だまりサロン直瀬のメンバーさんが長靴に傘さして集まってくれました。

ディスコゲームをしながら楽しく交流。子供たちから手作りプレゼントもあり、雪なんかへっちゃんの心温まる一日でした。

2月17日(月)





ふれあい・いきいきサロン紹介 二名親愛会配食サービス



ボランティア登録者さんは23名。年に1回、宮森生活館に集まり70食程のお弁当を作り、地域の高齢者宅に訪問し手渡しでお届けしています。

「お弁当を作って渡すだけじゃないんよ。人によってはお弁当以上にボランティアさんを待ちよってくれて、毎年楽しく話がはずむんよ。これこそが一番の配食事業の目的だから。」と、見ただけで美味しさ伝わる愛情たっぷりのお弁当を作りながら、ボランティアさん達も楽しそうでした。(写真は2月22日の様子)

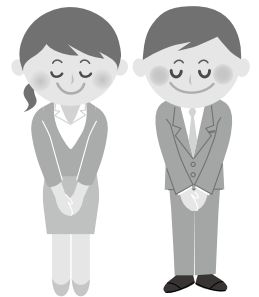


社協会費納入のお礼

令和元年度会費実績報告

一般会員（特別会員含む）	2,648件	1,317,900円
法人会員	71件	705,000円
町外特別会員	32件	64,000円
合計	2,751件	2,086,900円

みなさまのご理解・ご協力に厚く感謝いたします。納入いただきました会費は地域福祉推進のために大切に使用させていただきます。



赤い羽根共同募金

令和元年度共同募金実績報告

戸別募金	1,293,171円
法人募金	225,604円
学校募金	86,559円
職域募金	234,500円
イベント募金・その他	88,904円
合計	1,928,738円

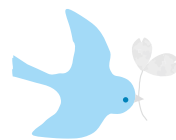
昨年度、みなさんよりお寄せいただいた募金は福祉推進のために各団体・事業所等へ配分し、役立たせていただきます。

今年度もご協力をよろしくお願いいたします。



柳谷支所
から

「こんにちは〜」



柳谷支所新チームメンバーをご紹介します。

「顔見に寄ってみたよ。」そんな地域密着・気軽に住民が集える場所(支所)を目指します。また、専門員が地域をまわり、みなさんの声をお聞きします。いつでもお気軽にお立ち寄りください。

支 所 長 (新) : 山下 由美
地域福祉活動係(新) : 大羽 有子
通 所 介 護 係 : 高橋 益子・三好 安子・
土居 恵



遊食祭

くまくるまるしえ 社協ブース



2/23

久万高原町社協× 愛南町社協ブース



くままちひなまつり初日。今年もはるばる愛南町から来ていただきました。久万高原町では珍しい新鮮な海の幸を使った「はまやき」も3年目。「毎年楽しみに待ちよるんよ」「やっぱり美味しいわ」と、たくさんのお客さんが集まってくれました。

愛南町社協のみなさん、楽しい1日ありがとうございました。

お知らせ

新型コロナウイルス感染症の影響で今年度予定の社協の各事業・イベントは変更になることがあります。



社協の新型コロナウイルス感染症への対応について

安心・安全なサービスを提供するためにできる限りの注意・配慮を行っています。

- 職員は日々の体調管理はもちろん、自宅で検温し出勤後報告。マスク使用・手指消毒を徹底します。
- サービス利用の際は、利用者に自宅で検温・体調をおうかがいします。
- 利用者のサービス利用前・利用中の体調不良時には関係機関に連絡し迅速に対応します。



何か不安や危機が起こるたび「人の絆の大切さ」を痛感します。過剰に不安を増大したり排除するのではなく、個々がしっかり感染予防対策を行いながら、「大変だけどみんなでがんばろうね。」で見えない不安を乗り越りたいですね。

ありがとうのちから

【二籠サロン】

令和2年3月末をもって、サロンとしての活動は終了することを決めました。

平成24年に立ち上がった二籠サロン。近所でも顔を見ない日があるのが寂しいということで、みんなの居場所となるように活動を始めました。花見をしたり、手芸や工作をしながら談笑したり、自治会と一緒にチューリップを植えたり、男女問わず集まっていた。

8年が過ぎ、集会所に集まることが難しくなりましたが、サロンを通してできた繋がりは、元気な人が誰かを訪ねる形に変わって継続しています。繋がりを作ってくれてありがとうございました。



平成28年度 NIKONIKO館との交流

法律相談のご案内

弁護士法律相談 (開設時間10時～15時)

地区	開設場所	7月
久万	久万高原町産業文化会館	6日(月)

◆事前予約：社協久万支所 TEL21-0800へ

司法書士法律相談 (開設時間10時～12時)

地区	開設場所	6月	7月	8月
美川	社協本所	5日(金)	6日(月)	5日(水)

◆事前予約：社協本所 TEL56-0750へ

心配ごと相談のご案内

(開設時間 9時～12時)

地区	開設場所	6月	7月	8月
久万	久万町民館・久万高原町産業文化会館	1日(月) ※久万町民館	—	20日(木) ※久万高原町産業文化会館
面河	面河住民センター	1日(月)	—	20日(木)
美川	社協本所	1日(月)	20日(月)	—
柳谷	社協柳谷支所	1日(月)	20日(月)	—

- ◆ 防災無線・町広報でも開催予定日を随時お知らせしています。
- ◆ 新型コロナウイルスの影響により実施方法等の変更の可能性があります。

編集後記

久万高原町にも春がやってきました。例年ならお花見や旅行などの行楽シーズン真っ只中で、休みには多くの方が町内にやってきました、県外などに観光へ出かけたりしていますが、今年は静かな日々を過ごしています。先行きの見えない情勢で不安ではありますが、本誌でも紹介したような相談や支援を行っていますので、困りごとや、不安があれば遠慮なく教えていただいて、地域住民のみなさんが少しでも安心できるように努めたいと思います。(社協だより担当：住野)

編集・発行 / 社会福祉法人

久万高原町社会福祉協議会

〒791-1501 愛媛県上浮穴郡久万高原町上黒岩2920番地1
<http://www.kumakougen-shakyo.or.jp/>

本所 TEL (0892) 56-0750 FAX (0892) 56-0166
 久万支所 TEL (0892) 21-0800 FAX (0892) 21-3040
 面河支所 TEL (0892) 50-1833 FAX (0892) 50-1836
 柳谷支所 TEL (0892) 54-2941 FAX (0892) 50-1417